

Утверждена  
Постановлением Правительства  
Российской Федерации  
От 13 мая 2016 г. № 410

Срок действия паспорта  
До «26» сентября 2016 г.

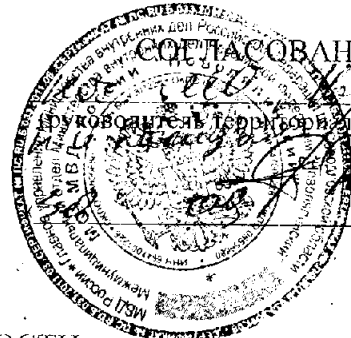
*Для служебного  
пользования*  
(пометка или гриф)  
Экз. № 1

*директор ТФУ "КЦСОН Новолытинского района"*  
УТВЕРЖДАЮ  
(Министр труда и социальной защиты Российской Федерации  
(руководитель территориального органа (организации),  
являющегося правообладателем объекта (территории) или  
его части и здания))  
*М.В.*  
(подпись)  
«26» сентября 2016 г.



СОГЛАСОВАНО  
*Зам. начальника отдела В.г. Серове*  
Уполномоченный территориального органа  
безопасности  
*А.Ю. Никитин*  
«30» 09 2016 г.

СОГЛАСОВАНО  
*М.В. Серове*  
руководитель территориального органа  
ЗД России  
*М.В. Серове*  
2016 г.



ПАСПОРТ БЕЗОПАСНОСТИ  
ГОСУДАРСТВЕННОЕ  
БЮДЖЕТНОЕ УЧРЕЖДЕНИЕ СОЦИАЛЬНОГО ОБСЛУЖИВАНИЯ НАСЕЛЕНИЯ  
СВЕРДЛОВСКОЙ ОБЛАСТИ «КОМПЛЕКСНЫЙ ЦЕНТР СОЦИАЛЬНОГО  
ОБСЛУЖИВАНИЯ НАСЕЛЕНИЯ НОВОЛЫТИНСКОГО РАЙОНА»  
АДМИНИСТРАТИВНО-ХОЗЯЙСТВЕННОЕ ЗДАНИЕ

(наименование объекта(территории))  
Г.                                                           
(наименование населенного пункта)

I. Общие сведения об объекте(территории)  
ГОСУДАРСТВЕННОЕ БЮДЖЕТНОЕ УЧРЕЖДЕНИЕ СОЦИАЛЬНОГО  
ОБСЛУЖИВАНИЯ НАСЕЛЕНИЯ СВЕРДЛОВСКОЙ ОБЛАСТИ «КОМПЛЕКСНЫЙ  
ЦЕНТР СОЦИАЛЬНОГО ОБСЛУЖИВАНИЯ НАСЕЛЕНИЯ НОВОЛЯЛИНСКОГО  
РАЙОНА»(СОКРАЩЕНО ГБУ «КЦСОН НОВОЛЯЛИНСКОГО РАЙОНА»)

(полное и сокращенное наименование органа(организации), являющегося правообладателем  
объекта(территории)  
624401 СВЕРДЛОВСКАЯ ОБЛАСТЬ, Г. НОВАЯ ЛЯЛЯ, УЛ. УРАЛЬСКАЯ Д.26, ТЕЛЕФОН 8 343 88 22540,  
ФАКС 8 343 88 22540, E-mail (Kzson\_lala@mail.ru)

(адрес объекта(территории), телефон, факс, электронная почта)  
СОЦИАЛЬНОЕ ОБСЛУЖИВАНИЕ НАСЕЛЕНИЕ

(основной вид деятельности)

ВТОРАЯ КАТЕГОРИЯ

(категория объекта (территории)

ЮЩЕНКО НАДЕЖДА ВЛАДИМИРОВНА, ДИРЕКТОР ГБУ «КЦСОН НОВОЛЯЛИНСКОГО РАЙОНА»,  
ТЕЛЕФОН 834388 22540, МОБИЛЬНЫЙ ТЕЛЕФОН 89527321717  
(ф.и.о., должностного лица, осуществляющего непосредственное руководство деятельностью работников на  
объекте(территории), служебный и мобильный телефоны)

БОБКОВ ЮРИЙ ЮРЬЕВИЧ, ИНЖЕНЕР ПО ОХРАНЕ ТРУДА И ТЕХНИКЕ БЕЗОПАСНОСТИ,  
ТЕЛЕФОН 8343 88 20075, МОБИЛЬНЫЙ ТЕЛЕФОН 89041635378.

(ф.и.о. должностного лица, ответственного за обеспечение антитеррористической защищенности  
объекта(территории), служебный и мобильный телефоны)

ОБЩАЯ ПЛОЩАДЬ 4544 КВ. М, ПРОТЯЖЕННОСТЬ ПЕРИМЕТРА 270 М.

(общая площадь объекта(территории), кв. метров, протяженность периметра, метров

II. Общие сведения о работниках объекта(территории) и (или) об арендаторах  
объекта(территории)

1. Численность работников объекта (территории) 20  
(человек)

2. Режим работы объекта (территории).

Продолжительность рабочего дня 8 часов;  
начало рабочего дня 8-00 окончание 17-00 будние дни ; максимальная  
численность работающих на объекте в дневное время 22 человек. В ночное время  
максимальная численность 1 человек.

(продолжительность, начало(окончание) рабочего дня, максимальная численность работающих на  
объекте(территории) в дневное и ночное время, в том числе на его элементах, человек)

3. Сведения об арендаторах  
Суб.арендаторы отсутствуют.

(численность человек, срок аренды, вид деятельности)

III. Сведения о потенциально опасных участках и (или) критических элементах объекта (территории)

1. Перечень потенциально опасных участков объекта(территории) ( при наличии)

№ п/п	Наименование	Количество работающих человек	Общая площадь, кв. метров	Характер террористической угрозы	Характер возможных последствий
-	-	-	-	-	-

2. Перечень критических элементов объекта(территории) (при наличии)

№ п/п	Наименование	Количество работающих человек	Общая площадь, кв. метров	Характер террористической угрозы	Характер возможных последствий
-	-	-	-	-	-

3. Возможные места и способы проникновения террористов на объект (территорию) со сторон частного жилого сектора ; со стороны дороги.

4. Наиболее вероятные средства поражения, которые могут применить террористы при совершении террористического акта это взрывные устройства начиненные поражающими элементами, холодное оружие(топоры, ножи), огнестрельное оружие.

IV. Возможные последствия совершения террористического акта на объекте (территории)

Количество пострадавших, различной степени тяжести, оценивается цифрой 43 человека.

V. Оценка социально-экономических последствий совершения террористического акта на объекте(территории)

№ п/п	Возможные людские потери, человек	Возможные нарушения инфраструктуры	Возможный экономический ущерб, млн. рублей
1	до 50 человек	Конечный потребитель, нарушение снабжения лишь объекта	до 5000000

VI. Силы и средства, привлекаемые для обеспечения антитеррористической защищенности объекта(территории)

III. Сведения о потенциально опасных участках и (или) критических элементах объекта (территории)

1. Перечень потенциально опасных участков объекта(территории) (при наличии)

№ п/п	Наименование	Количество работающих человек	Общая площадь, кв. метров	Характер террористической угрозы	Характер возможных последствий
-	-	-	-	-	-

2. Перечень критических элементов объекта(территории) (при наличии)

№ п/п	Наименование	Количество работающих человек	Общая площадь, кв. метров	Характер террористической угрозы	Характер возможных последствий
-	-	-	-	-	-

3. Возможные места и способы проникновения террористов на объект (территорию) со сторон частного жилого сектора ; со стороны дороги.

4. Наиболее вероятные средства поражения, которые могут применить террористы при совершении террористического акта это взрывные устройства начиненные поражающими элементами, холодное оружие(топоры, ножи), огнестрельное оружие.

IV. Возможные последствия совершения террористического акта на объекте (территории)

Количество пострадавших, различной степени тяжести, оценивается цифрой 43 человека.

V. Оценка социально-экономических последствий совершения террористического акта на объекте(территории)

№ п/п	Возможные людские потери, человек	Возможные нарушения инфраструктуры	Возможный экономический ущерб, млн. рублей
1	до 50 человек	Конечный потребитель, нарушение снабжения лишь объекта	до 5000000

VI. Силы и средства, привлекаемые для обеспечения антитеррористической защищенности объекта(территории)

1. Силы, привлекаемые для обеспечения антитеррористической защищенности объекта(территории)  
Сторожа в количестве трех человек; время нахождения на объекте с 20-00 часов до 8-00 часов будние дни, праздничные и выходные дни круглосуточное дежурство.  
УФСБ России по Свердловской области, отдел в г. Серове тел. 8 (34385) 63465
2. Средства, привлекаемые для обеспечения антитеррористической защищенности объекта(территории)  
Средства телефонной связи (телефон с автоматическим определением номера).  
Система видеонаблюдения (количество камер наблюдения две).

#### VII. Меры по инженерно-технической, физической защите и пожарной безопасности объекта (территории)

1. Меры по инженерно-технической защите объекта(территории)  
Стальное ограждение высотой не более 1.2 метра, выполненное из стальных прутьев диаметром 10-12 мм, соединенных при помощи эл. сварки.  
Освещение общее, территории учреждения.  
(характеристика и состояние ограждения, охранного освещения, охранной сигнализации)
2. Меры по физической защите объекта(территории)  
Численный состав сторожей три человека, из них двое мужчин и одна женщина. Все сотрудники половозрелые.
3. Меры по пожарной безопасности объекта (территории)  
Пожарная сигнализация (техническое обслуживание осуществляет ООО Монтажно Проектная Компания)

#### VIII. Выводы и рекомендации

Исходя из направленности деятельности объекта (территории), категорирования объекта (территории) и ранее перечисленных факторов приходим к выводу о соответствии развития на данный момент объекта (территории) необходимым уровнем показателей. Рекомендуются увеличение финансирования мероприятий направленных на качественное изменение устойчивости объекта в плане антитеррора.

#### XI. Дополнительная информация с учетом особенностей объекта(территории)

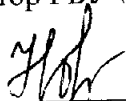
Большая часть сотрудников ГБУ «КЦСОН Новолялинского района» составляют социальные работники специфика их работы такова, что обычно исключает появление в административно-хозяйственном здании. Исходя из специфики работы сотрудников, объекта и заполнен паспорт. ГБУ «КЦСОН Новолялинского района» является арендатором части 1-го этажа(половины), а также части второго этажа (половины) рассматриваемого объекта(ул. Уральская 26) оба этажа располагаются в одном крыле здания.

#### Приложения:

1. План (схема) объекта (территории) с обозначением потенциально опасных участков и критических элементов объекта(территории).
2. План(схема) охраны объекта (территории) с указанием контрольно-пропускных пунктов, постов охраны, инженерно-технических средств охраны.
3. Акт обследования и категорирования объекта(территории)

Составлен «21» сентября 2016г.

Директор ГБУ «КЦСОН Новолялинского района» Ющенко Н. В.

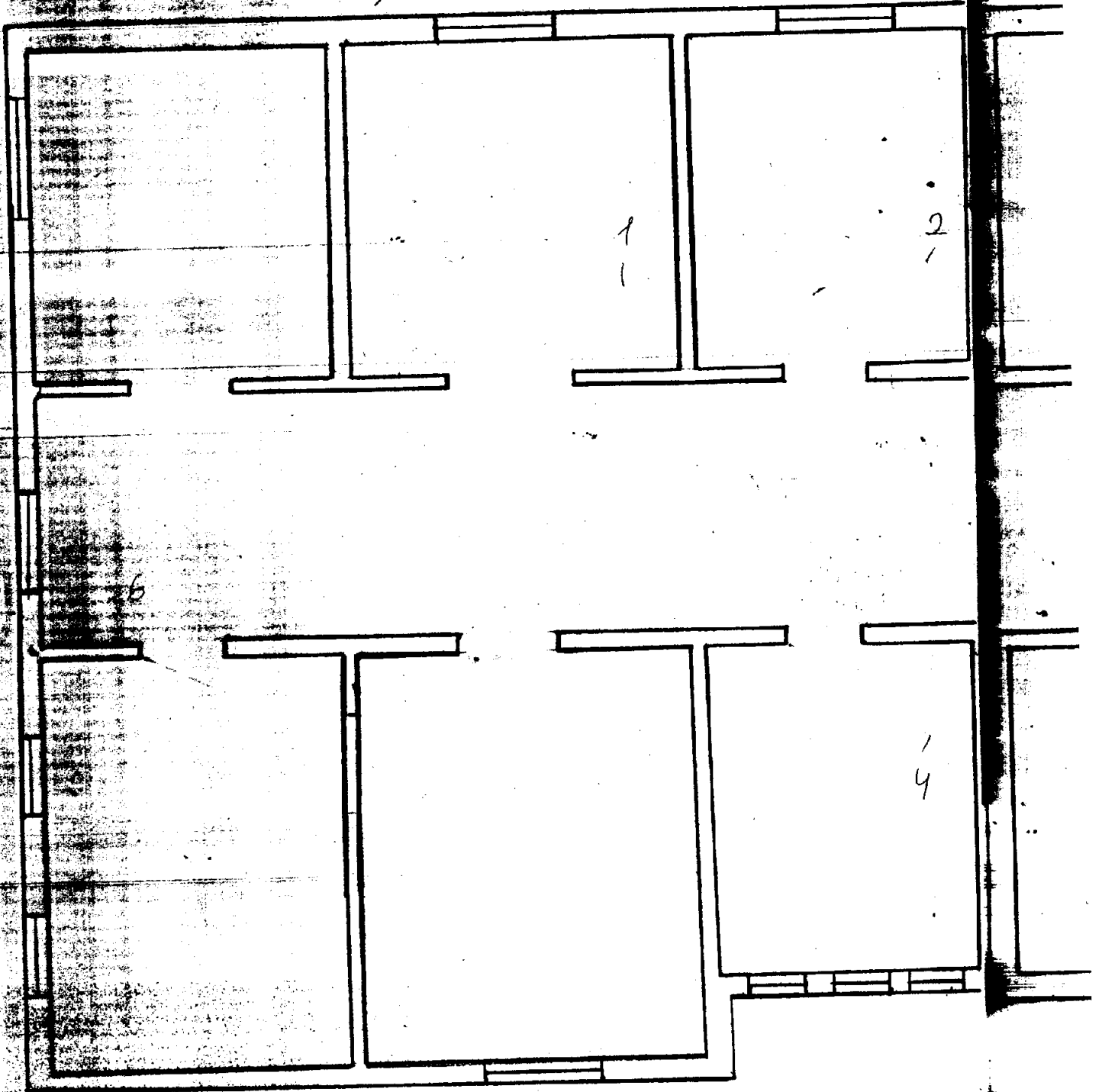
  
(подпись)

Ющенко Н. В.  
(Ф.И.О.)

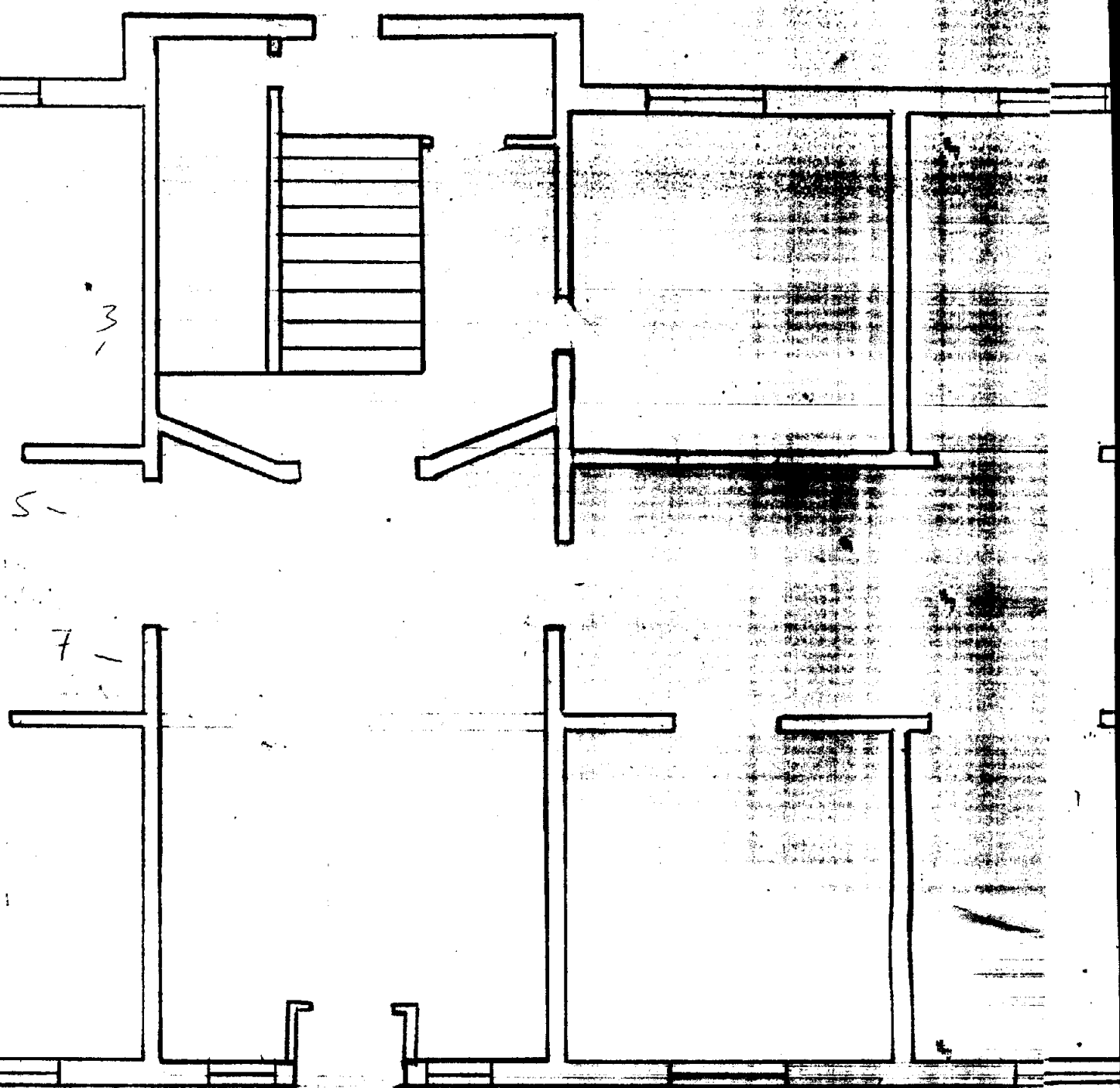
Актуализирован « . » 20 г.

Причина  
актуализации

1270A\*



План эвакуации объекта  
 ГБУ "КЦСОН Новолялинского района"  
 расположенного по адресу Свердловская область  
 эвакуационный выход



эвакуационный выход

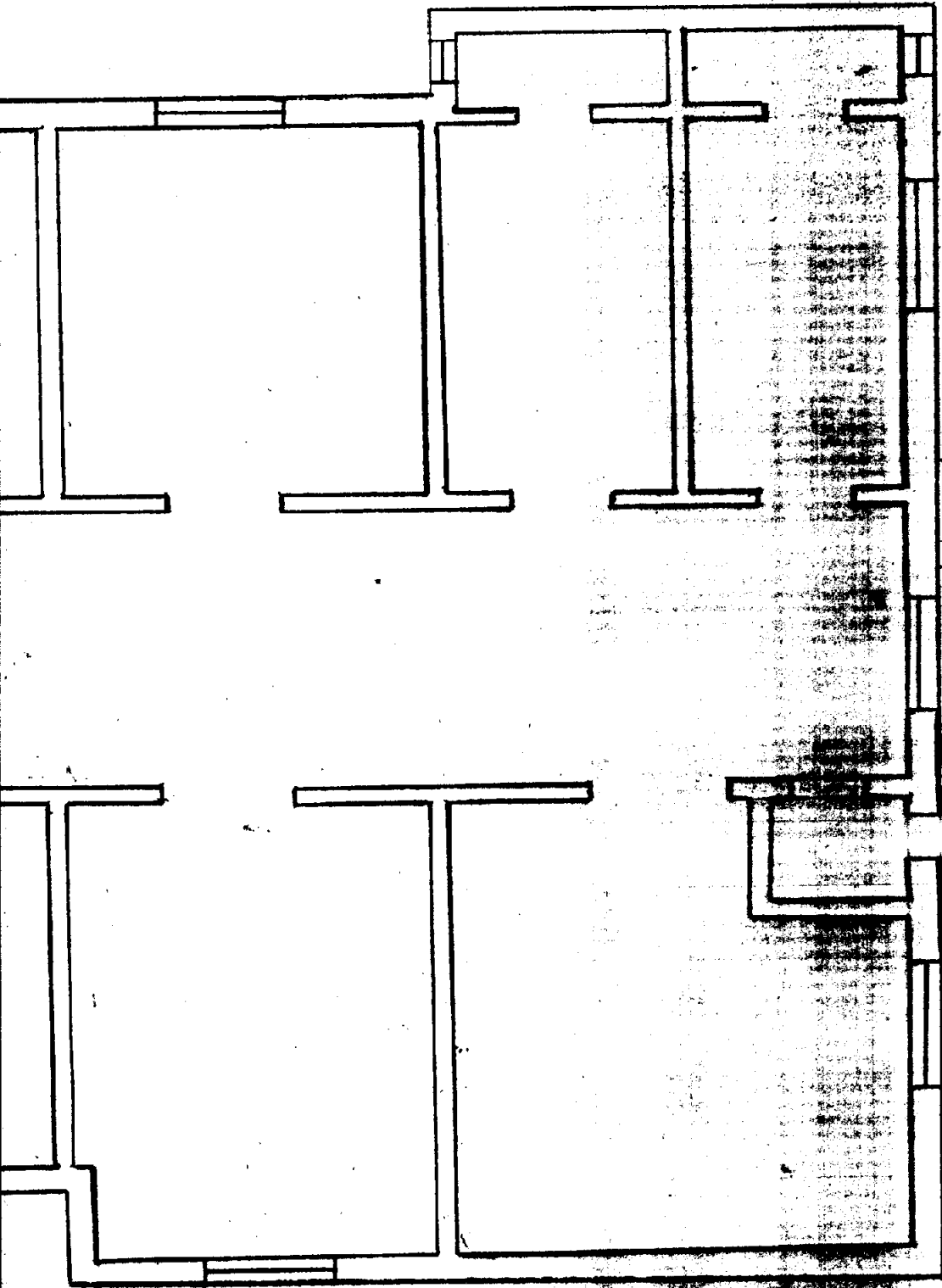
Условные обозначения  
 направление движения

- 1, 2, 3, 4 - телефон
- 5, 6 - огнетушитель

путь к основному эвакуационному  
 путь к запасному эвакуационному



г. Новая Ляля, ул. Уральская 26



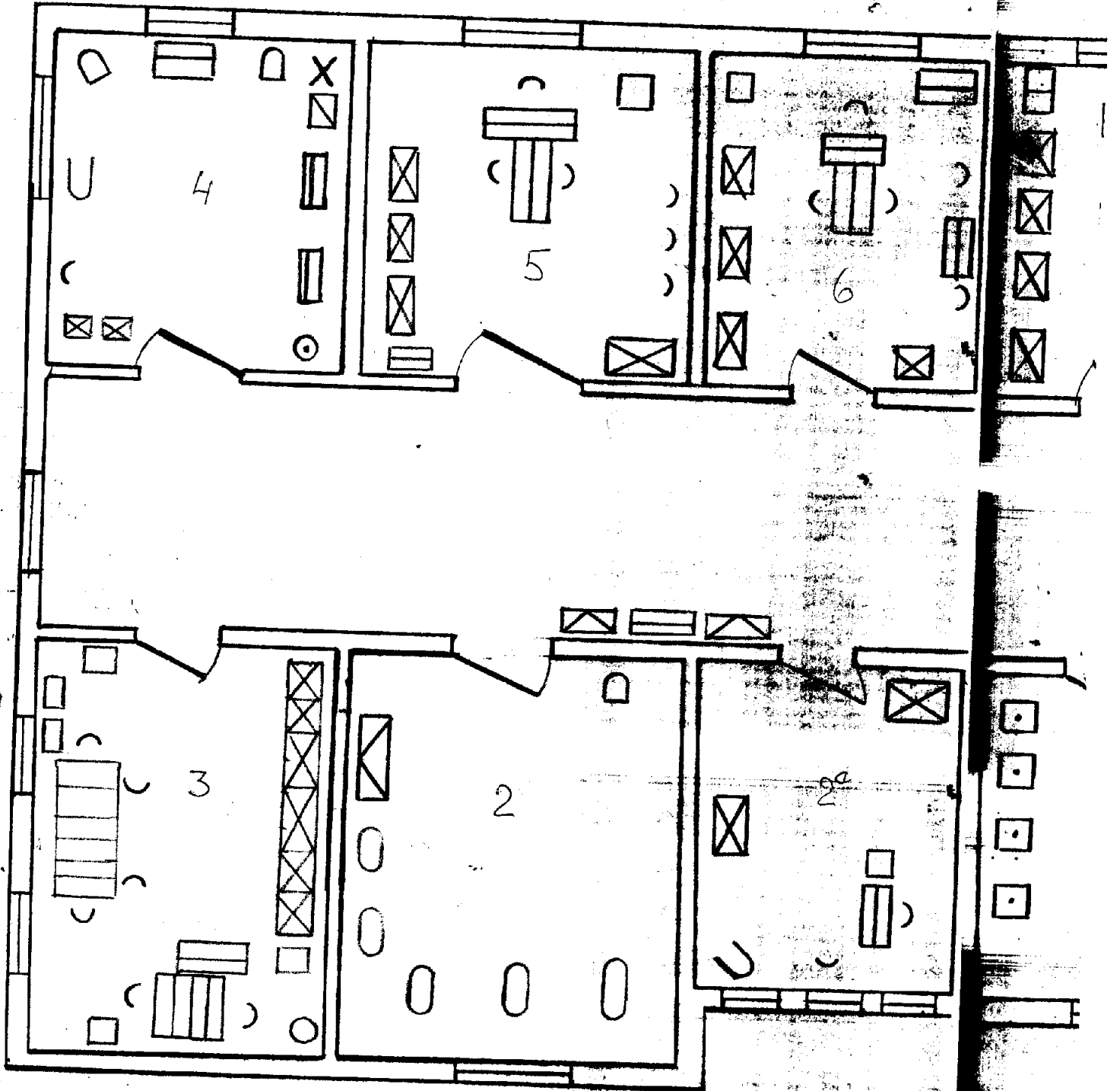
эвакуационный  
выход

эвакуационному выходу; 7 - коридор из жарной  
сигнализации

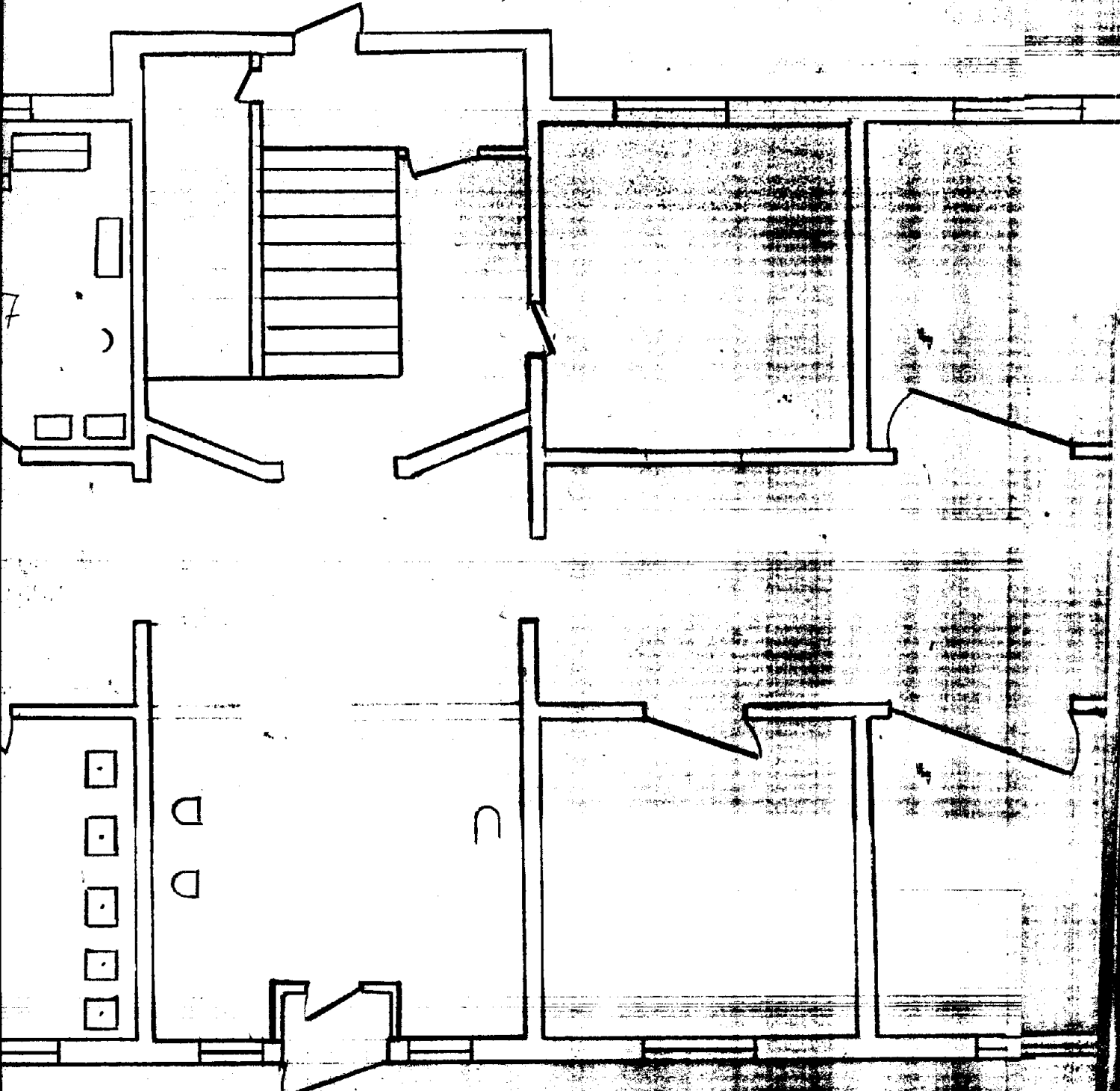
выходы  
выходы

1 этаж \*

ГЛ  
Р0

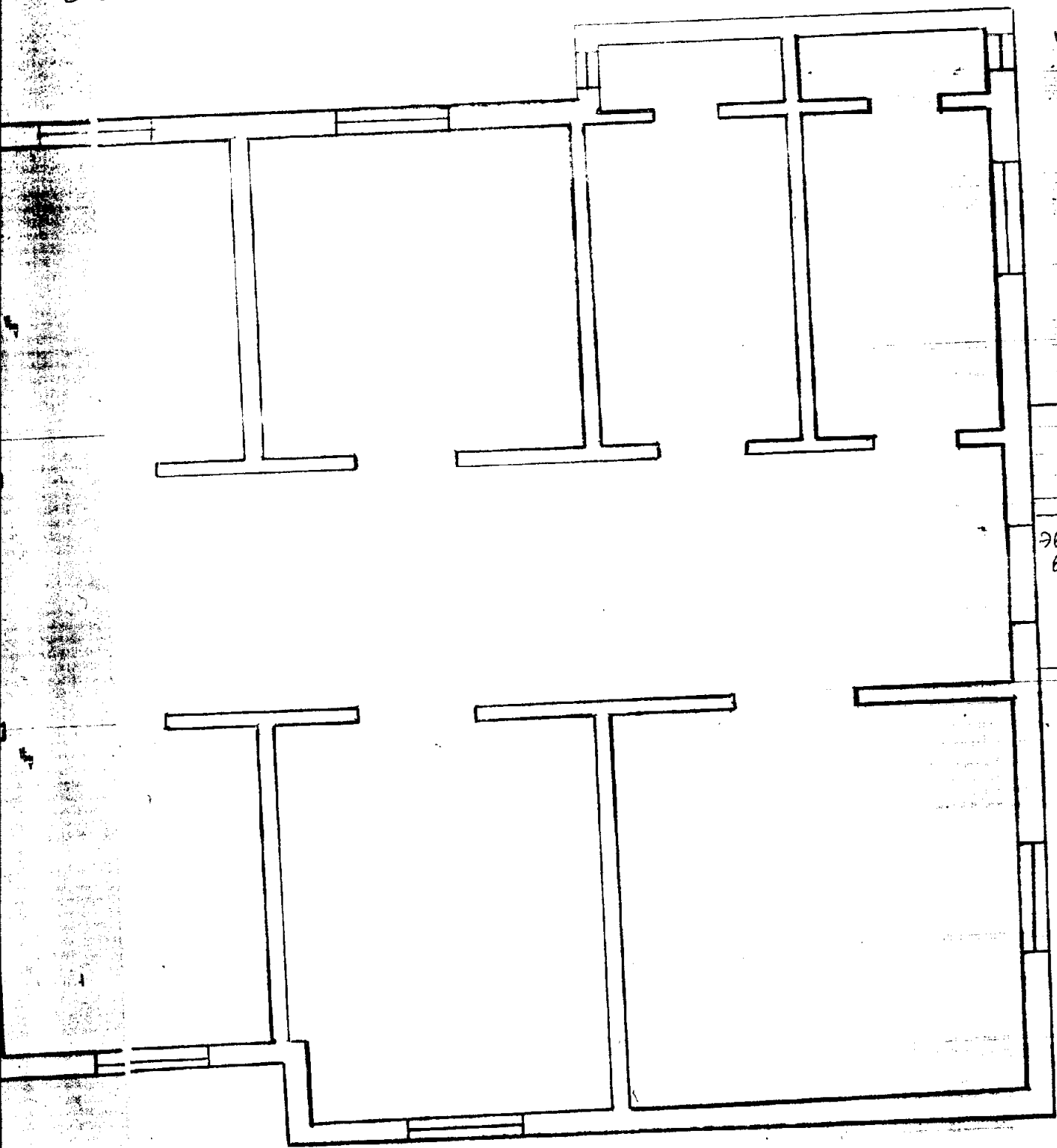


План 1-го этажа здания  
 Ч "КЦСОН Новолялинского района"  
 расположенного по адресу Свердловская обл.  
 г. Новая Ляля, ул. Уральская 26



- Условные обозначения
- тумбочка
  - шкаф
  - стул
  - стол
  - скамейка
  - кресло
  - диван
  - стеллаж
  - средства реабилитации
  - табурет
  - этажерка
  - холодильник
  - раковина

ловская область, 2. Новая Ляля, ул. Уральская 26



эвакуационный  
выход

и выходы  
и выходы  
эвакуационному выводу

-5 кнопка пожарной сигнализации

Google

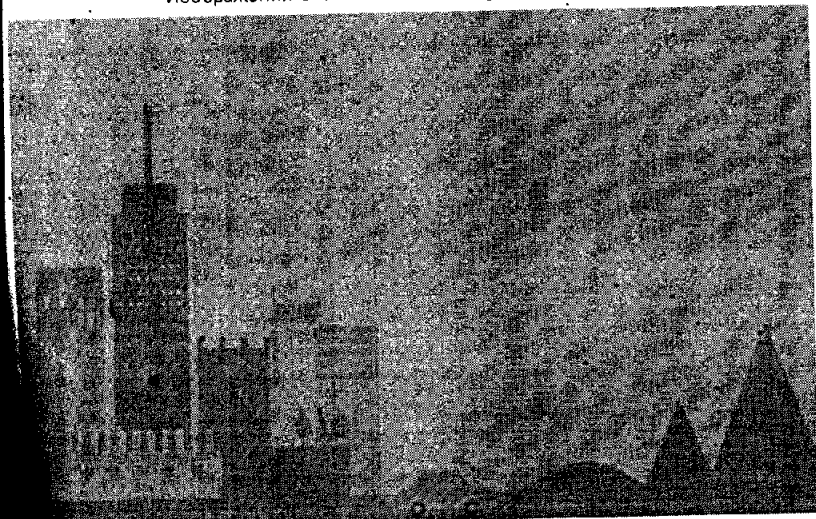
Уральская ул., 26

г. Новая Ляля, Свердловская область.



Изображения © CNES / Astrium, DigitalGlobe, 2016; Картографические данные © Google, 2016

50 м



Уральская ул., 26

Новая Ляля

Свердловская

624403

## АКТ ОБСЛЕДОВАНИЯ И КАТЕГОРИРОВАНИЯ объекта(территории)

Государственное бюджетное учреждение социального обслуживания населения Свердловской области «Комплексный центр социального обслуживания населения Новолялинского района»(сокращенное ; ГБУ «КЦСОН Новолялинского района»)

### Состав межведомственной комиссии по обследованию и категорированию объекта:

Председатель комиссии:

Директор ГБУ «КЦСОН Новолялинского района» Ющенко Надежда Владимировна.

Заместитель председателя комиссии:

Заместитель директора ГБУ «КЦСОН Новолялинского района» Лесунова Оксана Александровна.

Секретарь комиссии:

Инженер по охране труда и технике безопасности ГБУ «КЦСОН Новолялинского района» Бобков Юрий Юрьевич.

Члены комиссии:

Заведующая отделением социального обслуживания ГБУ «КЦСОН Новолялинского района» Малиновская Светлана Анатольевна.

Специалист по социальной работе ГБУ «КЦСОН Новолялинского района» Морозова Наталья Ивановна.

Начальник ОНД и ПРГО Верхотурский, Новолялинский ГО УНД и ПР ГУ МЧС России по Свердловской области подполковник внутренней службы Бармин В.А.

Сотрудник Управления ФСБ Российской Федерации по Свердловской области Щепкин И. А.

Сотрудник отдела МВД Российской Федерации по Новолялинскому району Кильдюшевский А.В.

Основание: Приказ от 09.08.2016г. № 550/д

Межведомственная комиссия по обследованию и категорированию объектов в период с 9 августа 2016 г. по 8 октября 2016 г. провела изучение исходных данных, обследования вышеуказанного объекта и установила следующее:

### Раздел 1. Общие сведения об объекте:

1.1. Адрес места расположения объекта :Свердловская область, г.Новая Ляля ,ул. Уральская 26

1.2. Информация о собственнике/правообладателе объекта : ИП Резанов Сергей Михайлович.  
Юридический адрес 644116 Омск ,ул.24-я Северная 192-187.

1.3. Краткая характеристика объекта : Двухэтажное капитальное : кирпичное здание, имеющее централизованное тепло и водоснабжение. Хозяйственные стоки накапливаются в выгребной яме. Здание имеет коридорную систему и делится на две равные части парадной лестницей. Оконные проемы расположены по всему периметру здания. Кровля покрыта шифером.

1.4. Основное функциональное назначение объекта: Административно-хозяйственное присутствие.

1.5. Режим работы (функционирования) объекта : Понедельник, вторник, среда, четверг, пятница время работы с 8-17 часов; суббота, воскресенье выходной.

1.6. Занимаемая площадь/протяженность периметра : 4544 кв.м/270 м

1.7. Прилегающие объекты к учреждению : Одноэтажное деревянное домостроение прилегает с двух сторон к объекту, еще с двух сторон примыкает проезжая часть дорог.

1.8. Наличие рядом с объектом критических элементов и потенциально опасных участков : Отсутствуют.

1.9. Расчетное количество возможного одновременного пребывания людей : 43

## Раздел 2. Организация охраны объекта техническими средствами:

2.1. Система (системы) видеонаблюдения: Имеются.

2.1.1. Информация о собственнике системы видеонаблюдения: ГБУ «КЦСОН Новолялинского района»

2.1.2. Количество видеокамер 2, из них находится в исправном состоянии 2

2.1.3. Видеоизображение в онлайн-режиме выводится: ГБУ «КЦСОН Новолялинского района»

2.1.4. Хранение видеoinформации: неосуществляется.

2.1.5. Срок хранения видеoinформации составляет 0 день

2.1.6. Зона охвата видеонаблюдения : Первый и второй этаж левого крыла объекта.

2.1.7. Дополнительная информация : Более систем видеонаблюдения объекта нет.

2.2. Система оповещения и управления эвакуацией : имеется.

2.2.1. Краткая характеристика : беспроводная система оповещения о пожаре «ОКО».

2.3. Система освещения: экстренное отсутствует.

2.3.1. Краткая характеристика: Общее освещение.

2.3.2. Достаточность освещения объекта : достаточно.

2.4. Система экстренного вызова полиции : отсутствует.

2.4.1. Система экстренного вызова полиции: отсутствует

2.4.2. Количество кнопок экстренного вызова полиции: 0

2.5. Тревожно-вызывная сигнализация : отсутствует.

2.5.1. Тревожно-вызывная сигнализация: отсутствует.

2.5.2. Количество кнопок/брелоков, инициирующих сигнал тревоги: 0

Л  
1  
701  
2

2.5.3. Сигнал тревоги выводится на пульт дежурного : не выводится.

2.5.4. Техническое обслуживание средств сигнализации осуществляется : не осуществляется

2.6. Охранная сигнализация : отсутствует.

2.6.1. Сигнал тревоги выводится на пульт дежурного : не выводится.

2.6.2. Техническое обслуживание средств сигнализации осуществляет : не осуществляется.

2.7. Пожарная сигнализация : Имеется.

2.7.1. Техническое обслуживание средств сигнализации осуществляет : ООО «Монтажно Проектная Компания», договор № ТО-59 от 01.01.2016г.

2.8. Средства телефонной связи : Имеются.

2.8.1. Количество телефонов с функцией автоматического определения номера : 1

2.9. Средства радиосвязи : Отсутствуют.

2.10. Ограждение объекта : Имеется.

2.10.1. Общая протяженность периметра, подлежащего ограждению 20 метров.

2.10.2. Краткая характеристика и состояние ограждения : Стальное ограждение высотой не более 1.2 м.

2.11. Наличие иных инженерно-технических средств охраны : Отсутствуют.

**Раздел 3. Организация физической охраны объекта:**

3.1. Физическая охрана объекта : Осуществляется.

3.1.1. Физическая охрана осуществляется : Сторожем.

3.1.2. Режим осуществления физической охраны : По графику рабочих смен. ( будние дни с 20-00 до 8-00 , выходные и праздничные дни круглосуточное дежурство)  
Не обеспечивается.

3.1.3. Пропускной режим :

3.1.4. Количество постов охраны (контрольно-пропускных пунктов, вахт) 0  
(по штату/фактическое)

3.1.5. Периодический инструктаж сотрудников охраны о порядке несения службы, действиям в кризисных и чрезвычайных ситуациях, изучение функциональных обязанностей, инструкций : Проводится.

3.2. Обеспеченность сотрудников охраны :

3.2.1. Служебным оружием и боеприпасами : Не требуется.

3.2.2. Специальными средствами : Не требуется.

3.2.3. Служебным транспортом : Не требуется.

**Раздел 4. Мероприятия по обеспечению безопасности и антитеррористической защищенности объекта:**



Назначение должностного лица, ответственного за выполнение мероприятий по обеспечению антитеррористической защищенности объекта : назначен инженер по охране труда и технике безопасности Бобков Ю. Ю.

2. Наличие документов по вопросам обеспечения безопасности и антитеррористической защищенности объекта:

2.1. Паспорт безопасности : Разработан (дата утверждения февраль 2011)

4.2.2. Функциональные обязанности лица, ответственного за выполнение мероприятий по обеспечению безопасности и антитеррористической защищенности объекта : Имеются.

4.2.3. Распорядительный документ об осуществлении пропускного и внутриобъектового режима : Отсутствует.

4.2.4. Инструкция по пропускному и внутриобъектовому режимам, в том числе по организации стоянки автотранспорта на территории объекта или на прилегающей территории : Отсутствует.

4.2.5. Инструкции по действиям персонала объекта в случае угрозы совершения или совершения террористического акта (с листами ознакомления и перечнем телефонов правоохранительных органов) : Имеются.

4.2.6. Список телефонов правоохранительных органов, органов безопасности и аварийно-спасательных служб для их информирования при обнаружении взрывного устройства, получении сообщения о закладке взрывного устройства, возникновении угрозы или совершении террористического акта : Имеются.

4.4. Проведение учений и тренировок с персоналом и охраной объекта по практической отработке действий в различных чрезвычайных ситуациях : Проводятся.

4.4.1. Периодичность проведения учений/тренировок : 1 раз в квартал.

4.4.2. Последнее учение (тренировка) проведено 20 сентября 2016 года, тема: «действие персонала при обнаружении подозрительного предмета».

4.5. Ранее комиссионное обследование антитеррористической защищенности объекта не проводилось.

### Раздел 5. Степень угрозы и возможные последствия совершения акта терроризма:

5.1. Количество совершенных террористических актов на объекте \_\_\_\_\_ 0

5.2. Количество предотвращенных террористических актов на объекте \_\_\_\_\_ 0

5.3. Прогнозное количество погибших/пострадавших при совершении террористического акта \_\_\_\_\_ до 50

5.4. Прогнозный размер ущерба, причиненный в результате совершения террористического акта \_\_\_\_\_ до 5000000 рублей

### Раздел 6. Результаты расчета количества людей путем проведения мониторинга одновременного пребывания и (или) передвижения людей на территории объекта в течение 3 дней, включая рабочие и выходные (праздничные) дни:

	1 день	2 день	3 день
Посетители:	14	8	10
Сотрудники:	16	15	16
Всего:	30	23	26

## Раздел 7. Выводы и предложения межведомственной комиссии:

7.1. По результатам обследования объекта (здание по ул. Уральская 26, г. Новая Ляля) присвоена (не присвоена) вторая категория объекту.  
(первая, вторая)

7.2. Выводы о надежности охраны объекта и рекомендации по укреплению его антитеррористической защищенности:

- а) Соответствует, согласно неуровневому, действительности учреждению, деятельности территориального района "ТНУ "КУСОН Новолялинского района".

(выводы о надежности охраны и способности противостоять попыткам совершения террористических актов и иных противоправных действий)

б)

(первоочередные, неотложные мероприятия, направленные на обеспечение антитеррористической защищенности, устранение выявленных недостатков)

а  
а  
и  
о

в)

кто  
ме

кто

(требуемое финансирование, обеспечения мероприятий по антитеррористической защищенности  
места массового пребывания людей)

1.В.

Председатель комиссии: Юр / Ющенко М.В. директор ТБУ Кусок  
Новоалександровского района

Члены комиссии:  
Н.О. Колымыкин 16 ПСЧ ФГКУ 21 ФПС по СО  
КАП - И БК. службы Першин А.В.

сви  
СФ  
ЭВМ  
УСЛУЖИТЕЛЬ

специалист по социальной работе ТБУ и КУСОК  
Новоалександровского района: Марюк Александр ИЧ

заведующая отделением социального обслуживания  
ТБУ Кусок Новоалександровского района: Маликовская С.А.

Заместитель директора ТБУ Кусок Новоалександровского района  
Леусова З.В. СФ

секретарь комиссии, инженер по охране труда и  
технике безопасности Бобков Ю.Ю. Ф2

исполнитель Роспотребнадзора Новоалександровского района  
А.С. Бурдakov

Сотрудник андрей А.С. Сергеев Новоалександровского района СО  
И.И. Шенников

2 - ДСП/В

Вин 2 экз на 11 улицах нагорья

Гольмо в село

Улица и дом Н. К. Ющенко

8/34388) 2-25-40

01.03.2017